

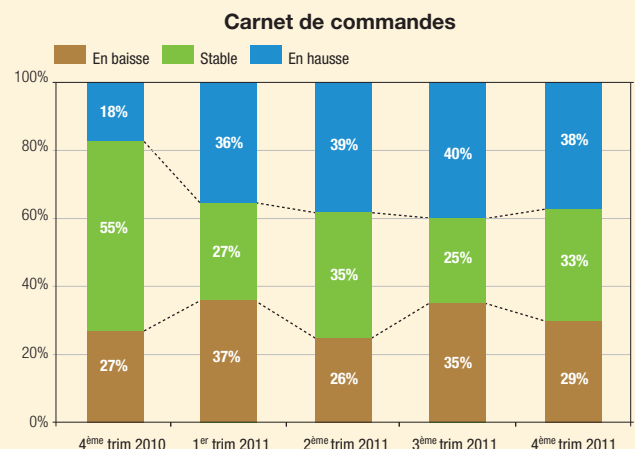
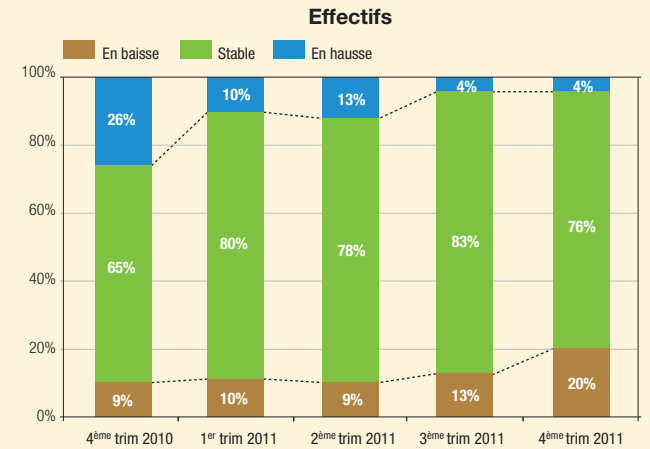
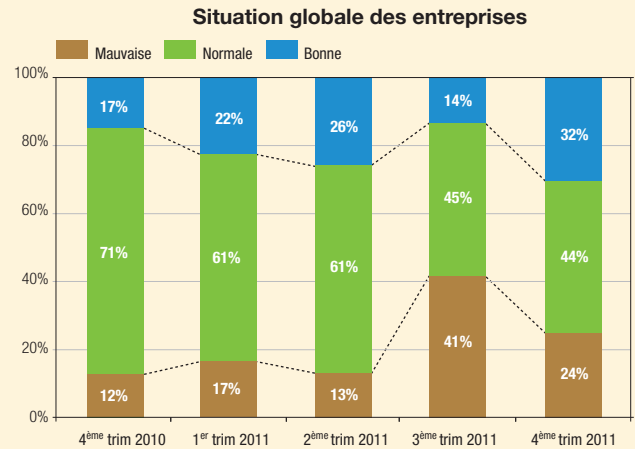
Zoom sur les entreprises de Menuiserie Ameublement

« Pour la menuiserie et l'ameublement, le climat des affaires s'est sensiblement dégradé depuis l'automne dernier, et les niveaux des carnets de commande sont actuellement en forte baisse sans visibilité à moyen terme. »
 Confédération d'Alsace des Professions du Bois

« Les conclusions sont similaires : le volume de commandes est aussi en baisse, tandis que pour les marchés de collectivités, on note des projets annulés et une forte pression sur les prix. »
 Fédération Française du Bâtiment 67 - Section Menuiserie

Note de conjoncture

Observatoire économique de la filière forêt-bois alsacienne



Principales préoccupations des entreprises au 4^{ème} trimestre 2011 (évolution par rapport au trimestre précédent)

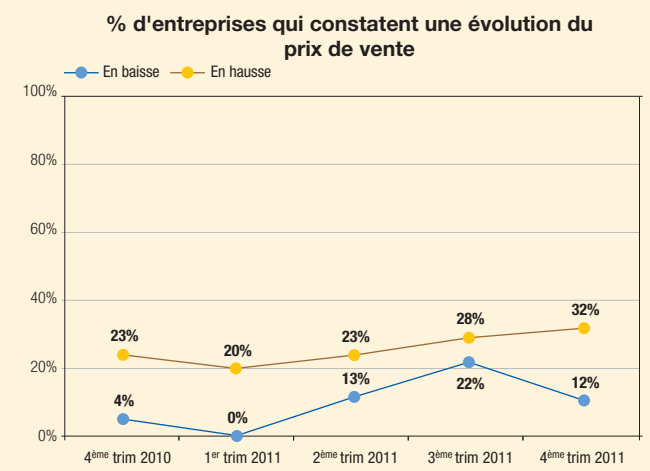
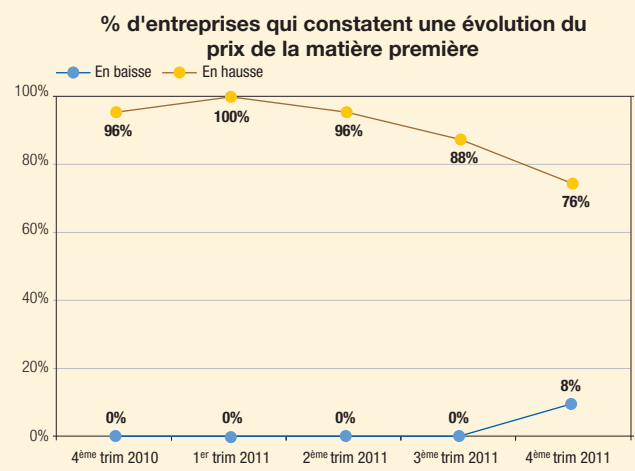
- 23 % Carnet de commandes ⬇️
- 17 % Trésorerie ⬇️
- 16 % Contraintes réglementaires et environnementales ↗️
- 10 % Recrutement ↗️
- 8 % Approvisionnement ⬇️
- 8 % Relations avec les banques =
- 6 % Innovation =
- 6 % Pérennité de l'entreprise ⬇️
- 4 % Transmission d'entreprise ↗️
- 2 % Autres =

On note que les premières préoccupations des entreprises de ce secteur sont les mêmes que celles de l'ensemble des entreprises de la filière.

Activité :

On note :

- de plus en plus d'entreprises qui diminuent leurs effectifs au cours du 2nd semestre.
- un manque de visibilité, et une situation jugée mauvaise par un quart des entreprises.



Cette note permet de ressentir l'évolution de la santé économique des entreprises de la filière forêt-bois en Alsace, au travers d'indicateurs qualitatifs.

Méthodologie :

- Un panel d'entreprises jugé représentatif (répartition géographique, nombre d'employés) est défini pour chaque secteur d'activités de la filière forêt-bois en Alsace.
- Chaque acteur représente 1 voix et il n'y a donc pas de pondération selon la taille de l'entreprise.
- La synthèse globale des résultats pour l'ensemble de la filière forêt-bois est le fruit de l'agrégation des données des différents secteurs. Il n'y a pas eu d'échantillonnage spécifique pour définir un panel représentatif de la filière dans son ensemble.
- Pour tous les graphiques présentés ci-après, les taux de retour peuvent être hétérogènes (d'un trimestre à l'autre et d'un secteur d'activités à l'autre), mais sont jugés suffisants pour assurer la **fiabilité des données** présentées.

Panel de référence :
 Chiffre d'affaires 2011 : > 253 000 000 euros ; Effectif total : >1 640 salariés



Pour plus d'infos
www.fibois-alsace.com,
 Rubrique Espace professionnel,
 Actions professionnelles,
 Observatoire économique de la filière forêt-bois,
 Note de conjoncture

Directeur de publication : Jean Maegey,
 Rédacteur en chef : Sacha Jung,
 Secrétaire de rédaction : Véronique Trautmann,
 Equipe de rédaction : Thibaud Surini,
 Véronique Trautmann, Claire Junker,
 Crédit photo : FIBOIS Alsace, Corporation des Entreprises de Charpente du Haut-Rhin
 Conception : Sous le Signe du Capricorne,
 Impression : Valbior. N°ISSN 2119-1697



Espace Européen de l'Entreprise
 2, rue de Rome
 67300 Schiltigheim

Tél. : 03 88 19 17 19
 Fax : 03 88 19 17 88
 Email : info@fibois-alsace.com
www.fibois-alsace.com

Les entreprises de la filière forêt-bois alsacienne

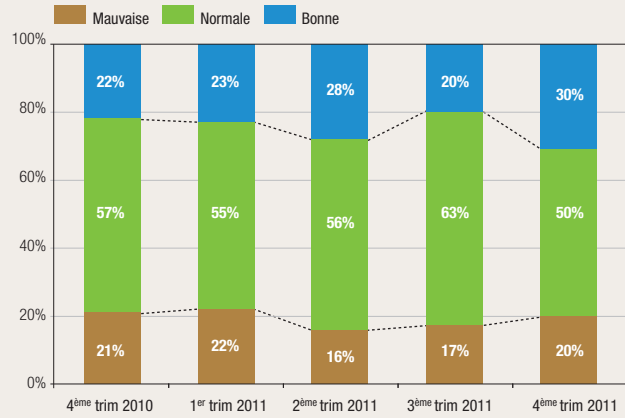
Situation économique globale



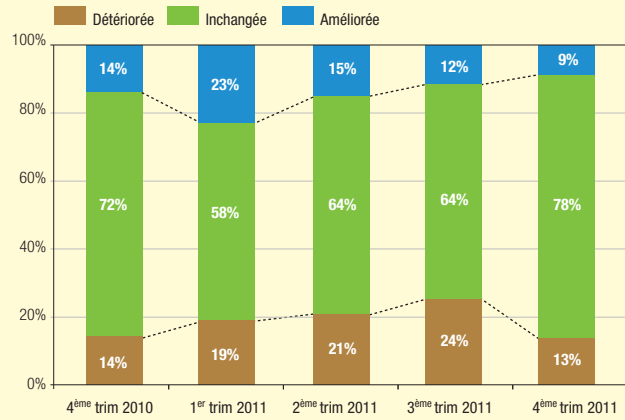
Principales préoccupations des entreprises au 4^{ème} trimestre 2011
(évolution par rapport à la précédente note de conjoncture)

- 24 % Carnet de commandes ↻
- 18 % Trésorerie ↘
- 13 % Contraintes réglementaires et environnementales ↘
- 12 % Relations avec les banques ↻
- 12 % Autres ↻
- 6 % Recrutement ↘
- 5 % Approvisionnement ↘
- 5 % Innovation ↔
- 3 % Pérennité de l'entreprise ↘
- 2 % Transmission d'entreprise ↻

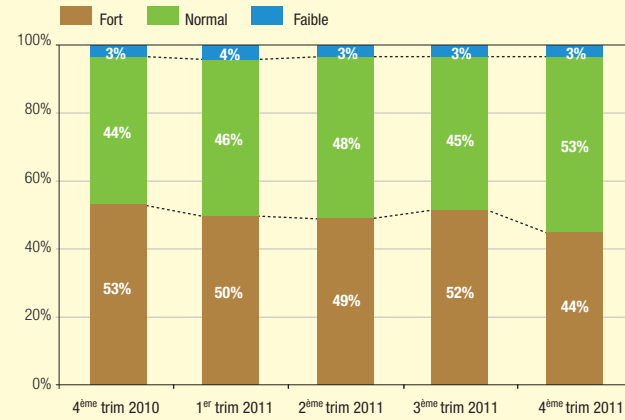
Situation globale des entreprises



Position concurrentielle



Niveau de la concurrence



Commentaire général sur la filière :

Malgré la crise actuelle, on note une certaine constance dans le ressenti des entreprises. La moitié d'entre elles montrent une stabilité dans ces secteurs, pourtant fortement concurrentiels. Cependant, environ 1 entreprise sur 5 reste dans une situation plus difficile, en raison notamment du manque de visibilité et du remplissage du carnet de commandes ou encore de la hausse des prix de la matière première, par rapport à un prix de vente qui reste stable.
Pour les entreprises de menuiserie, voir en dernière page.



Production :

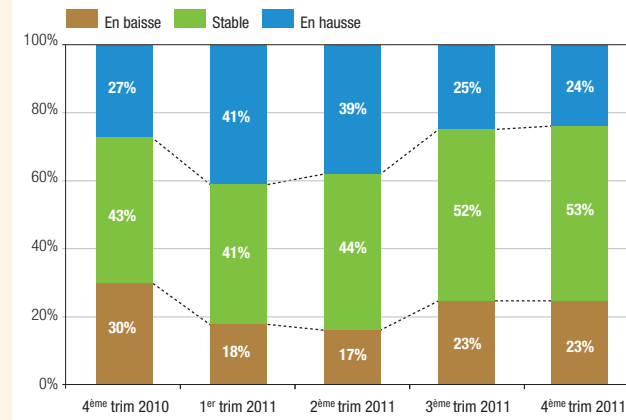
- Au 2nd semestre 2011 :
- Pourcentage d'entreprises ayant diminué la production : 19 % (soit 9 % de plus que début 2011)
 - Pourcentage d'entreprises ayant augmenté la production : 32 % (soit 15 % de moins que début 2011)

Stock de produits finis :

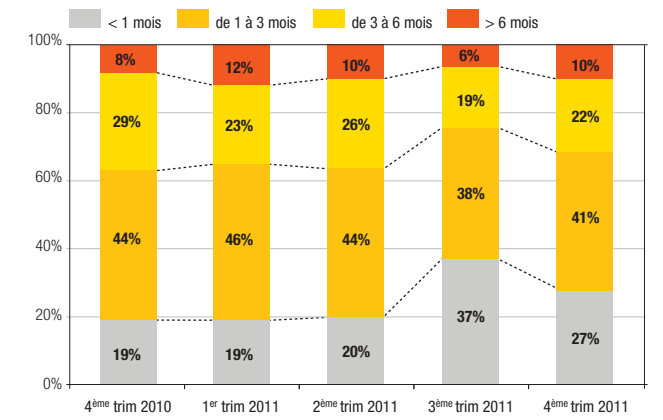
- Au 2nd semestre 2011 :
- Pourcentage d'entreprises ayant un niveau de stock stable : 58 %
 - Pourcentage d'entreprises ayant diminué leurs stocks : 20 %

Données relatives à l'activité

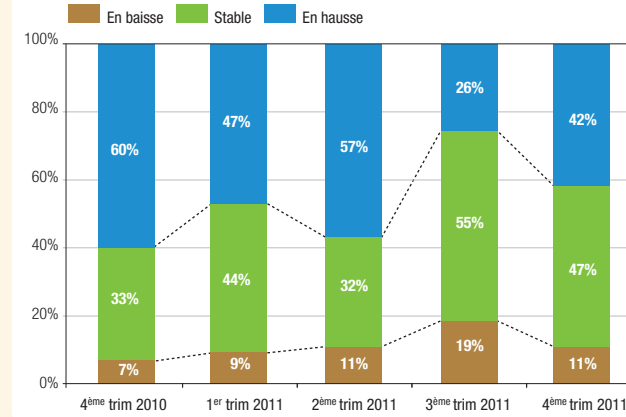
Carnet de commandes



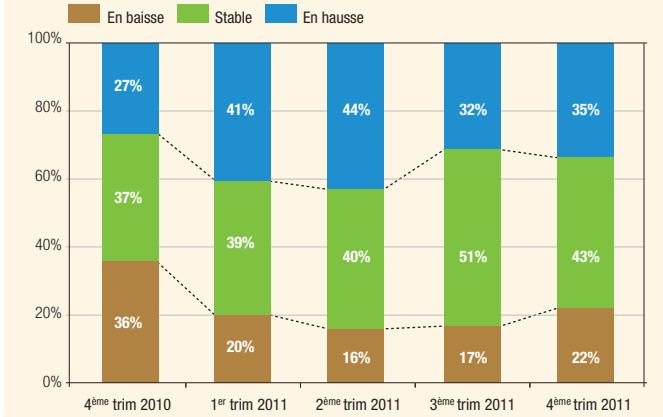
Durée du carnet de commandes



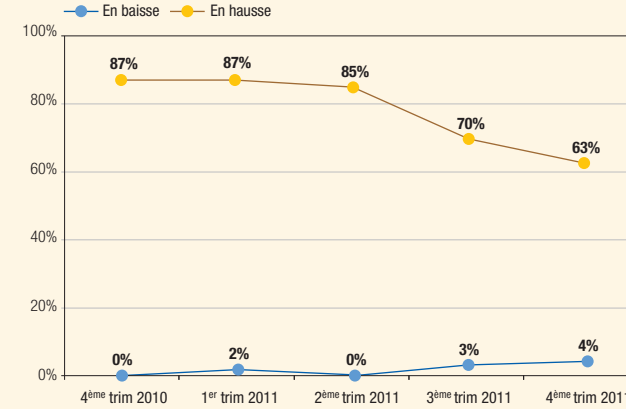
Perspective d'activité



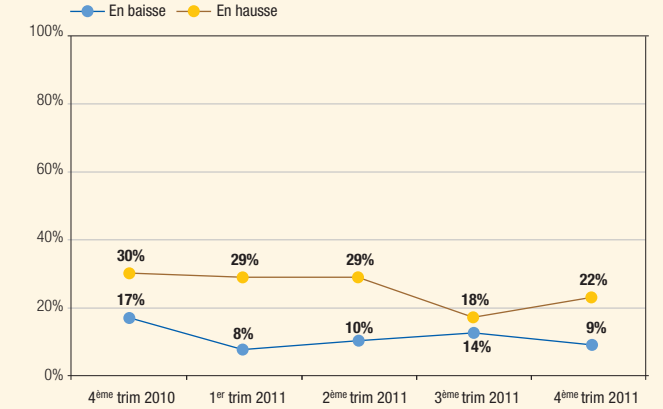
Chiffre d'affaires



% d'entreprises qui constatent une évolution du prix de la matière première

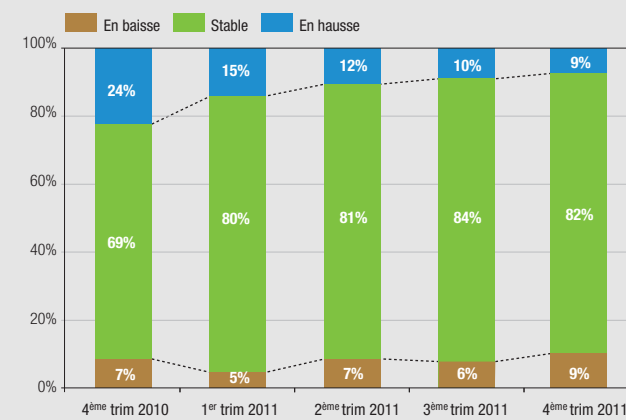


% d'entreprises qui constatent une évolution du prix de vente



Ressources humaines

Effectifs



Ressources matérielles

60 % des entreprises n'ont pas prévu d'investissements à compter du 1^{er} trimestre 2012.
Ceux qui investissent le font surtout au profit de la productivité (33 % des projets), d'une augmentation de capacité (28 %) ou d'un renouvellement (28 %).
Enfin, ces projets sont prévus à une échéance courte, inférieure à 6 mois (pour 52 % d'entre eux). Il s'agit sans doute majoritairement de petits investissements.